

p u y s a p p e n d r e e / e r n e n + i y



## **Les Compétences Transversales et leur Implémentation à la Lumière de Modèles Existants et Eprouvés**

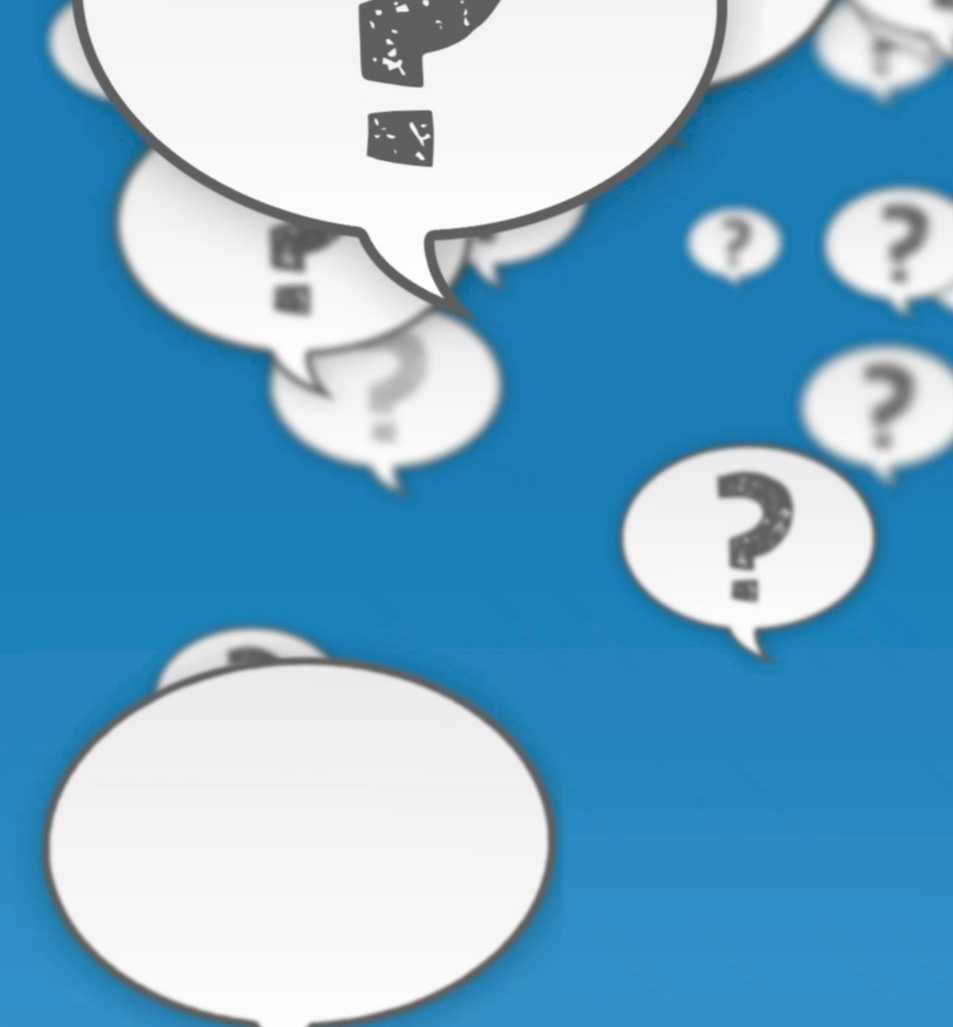
Lucciarini Elena <sup>1,2</sup>, Bressoud Nicolas <sup>1</sup>, Gay Philippe <sup>3</sup>, Catherine Audrin <sup>3</sup>,  
Dorota Majcher <sup>4</sup>, Burel Nicolas <sup>3</sup>

<sup>1</sup>Haute Ecole Pédagogique Valais

<sup>2</sup>University of East London, UK.

<sup>3</sup>Bedford College, UK

<sup>4</sup>Haute Ecole Pédagogique Vaud



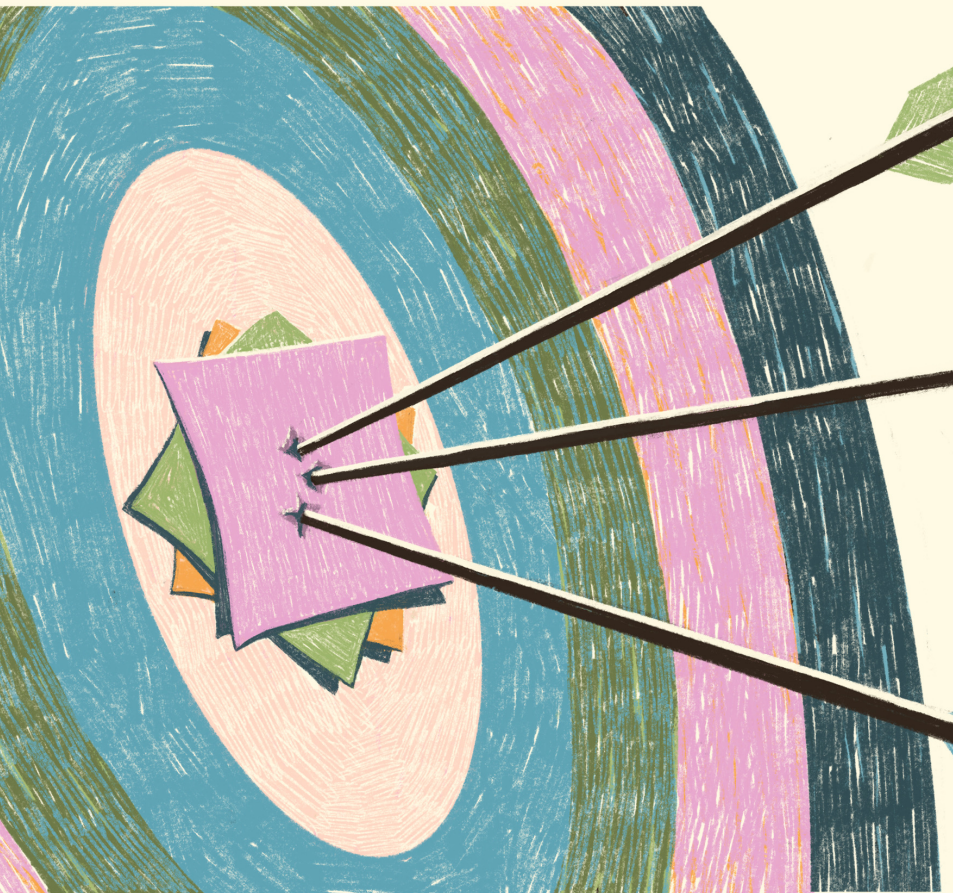
## ■ Pourquoi on en parle?

Les enseignant·es travaillent avec les  
Compétences Transversales en Suisse Romande

→ que sait-on de leur origine et de leur validité  
scientifique?

La littérature scientifique décrit les modes  
d'implémentation des soft skills / CPS /  
compétences du bien-être,...

→ Que préconise-t-on pour les CTs?

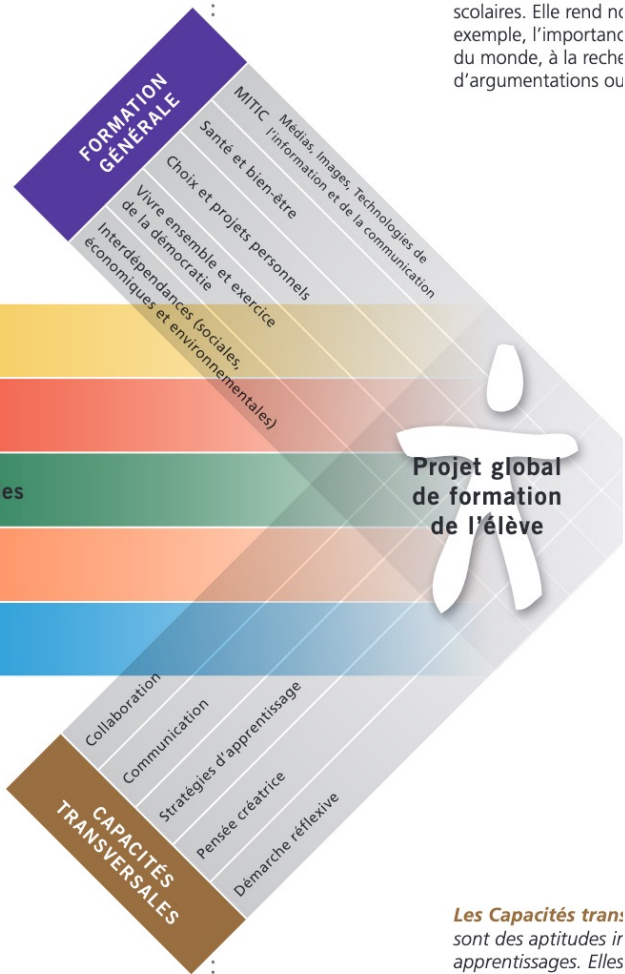


## ■ Objectifs de cette présentation

1. Ancrer les Compétences Transversales (CTs) dans un modèle théorique robuste et éprouvé
2. Comparer le mode d'enseignement des CTs recommandé par CIIP et celui suggéré par les données probantes







La Formation générale scolaire. Elle rend nécessaire, par exemple, l'importance du monde, à la recherche d'argumentations ou

## Compétences transversales: aujourd'hui

- Intégrées au Plan d'Étude Romand (PER) (CIIP, 2010)
- 5 domaines :

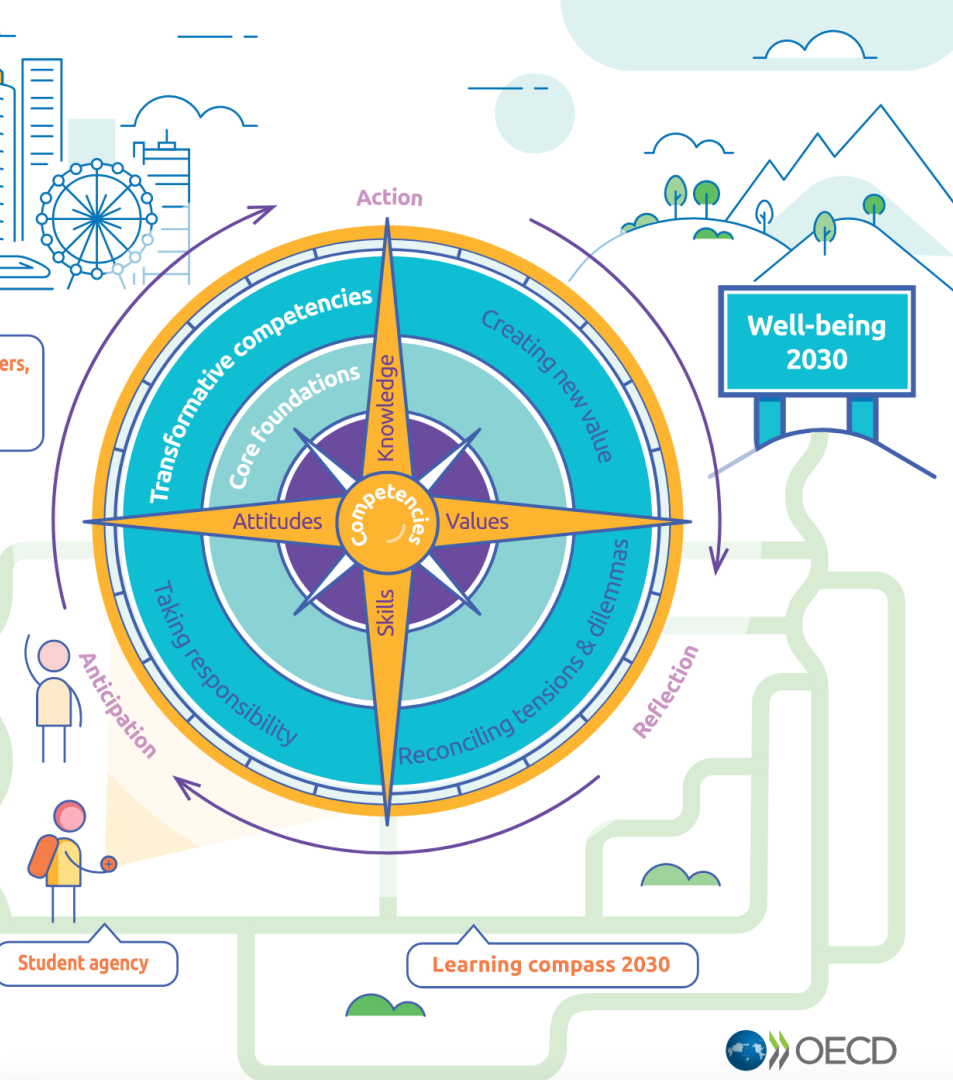
Collaboration  
 communication  
 stratégies d'apprentissage  
 pensée créatrice  
 réflexion critique (CIIP, 2010)

*Les Capacités transversales sont des aptitudes ir*  
*apprentissage. Elles*  
*disciplinaire et devie*



## ■ Choix de comparaison

- CASEL :
  - Utilisé dans la plupart des états d'Amérique et par les gouvernements du monde (Greenberg, 2023a)



## ■ Choix de comparaison

- CASEL :
  - Utilisé dans la plupart des états d'Amérique et par les gouvernements du monde (Greenberg, 2023a)
- La boussole de l'OCDE
  - Politiques, scientifiques, des directions d'école, des profs, des élèves et des partenaires de l'école. (The Organisation for Economic Co-operation and Development, 2019b)
  - Insatisfaisant pour notre contexte:
    - Approches globales de l'école
    - Plus d'éléments que CTs



Catégories	CPS générales	CPS spécifiques
Compétences cognitives	Avoir conscience de soi	Connaissance de soi (forces et limites, buts, valeurs, discours interne...)
		Savoir penser de façon critique (biais, influences...)
		Capacité d'auto-évaluation positive
		Capacité d'attention à soi (ou pleine conscience)
	Capacité de maîtrise de soi	Capacité à gérer ses impulsions
		Capacité à atteindre ses buts (définition, planification...)
	Prendre des décisions constructives	Capacité à faire des choix responsables
Capacité à résoudre des problèmes de façon créative		
Compétences émotionnelles	Avoir conscience de ses émotions et de son stress	Comprendre les émotions et le stress
		Identifier ses émotions et son stress
	Réguler ses émotions	Exprimer ses émotions de façon positive
		Gérer ses émotions (notamment les émotions difficiles : colère, anxiété, tristesse...)
	Gérer son stress	Réguler son stress au quotidien
		Capacité à faire face (coping) en situation d'adversité
Compétences sociales	Communiquer de façon constructive	Capacité d'écoute empathique
		Communication efficace (valorisation, formulations claires...)
	Développer des relations constructives	Développer des liens sociaux (aller vers l'autre, entrer en relation, nouer des amitiés...)
		Développer des attitudes et comportements prosociaux (acceptation, collaboration, coopération, entraide...)
	Résoudre des difficultés	Savoir demander de l'aide
		Capacité d'assertivité et de refus
	Résoudre des conflits de façon constructive	

## ■ Choix de comparaison

- CASEL :
  - Utilisé dans la plupart des états d'Amérique et par les gouvernements du monde (Greenberg, 2023a)
- La boussole de l'OCDE
  - Politiques, scientifiques, des directions d'école, des profs, des élèves et des partenaires de l'école. (The Organisation for Economic Co-operation and Development, 2019b)
    - Insatisfaisant pour notre contexte:
      - Approches globales de l'école
      - Plus d'éléments que CTs
- Modèle de Santé Publique France (Lamboy et al., 2022)
 

Synthèse des connaissances scientifiques de l'OCDE, l'OMS et le CASEL  
Culturellement intéressant pour la suisse romande

Catégories	CPS générales	CPS spécifiques
Compétences cognitives	Avoir conscience de soi	Connaissance de soi (forces et limites, buts, valeurs, discours interne...)
		Savoir penser de façon critique (biais, influences...)
		Capacité d'auto-évaluation positive
		Capacité d'attention à soi (ou pleine conscience)
	Capacité de maîtrise de soi	Capacité à gérer ses impulsions
		Capacité à atteindre ses buts (définition, planification...)
	Prendre des décisions constructives	Capacité à faire des choix responsables
Capacité à résoudre des problèmes de façon créative		
Compétences émotionnelles	Avoir conscience de ses émotions et de son stress	Comprendre les émotions et le stress
		Identifier ses émotions et son stress
	Réguler ses émotions	Exprimer ses émotions de façon positive
		Gérer ses émotions (notamment les émotions difficiles : colère, anxiété, tristesse...)
	Gérer son stress	Réguler son stress au quotidien
		Capacité à faire face (coping) en situation d'adversité
Compétences sociales	Communiquer de façon constructive	Capacité d'écoute empathique
		Communication efficace (valorisation, formulations claires...)
	Développer des relations constructives	Développer des liens sociaux (aller vers l'autre, entrer en relation, nouer des amitiés...)
		Développer des attitudes et comportements prosociaux (acceptation, collaboration, coopération, entraide...)
		Savoir demander de l'aide
	Résoudre des difficultés	Capacité d'assertivité et de refus
		Résoudre des conflits de façon constructive

## Choix du modèle de Lamboy et collègues

- pédagogique et en classe  
→ Basé sur des preuves
- Revue de la littérature internationale  
→ Principales catégorisations (OMS, CASEL, OCDE)
- Qualifié de robuste
- Impact culturel important
- Échelle auto-rapportée (in press)

(Lamboy et al., 2022)

Catégories	CPS générales	CPS spécifiques
Compétences cognitives	Avoir conscience de soi	Connaissance de soi (forces et limites, buts, valeurs, discours interne...)
		Savoir penser de façon critique (biais, influences...)
		Capacité d'auto-évaluation positive
		Capacité d'attention à soi (ou pleine conscience)
	Capacité de maîtrise de soi	Capacité à gérer ses impulsions
		Capacité à atteindre ses buts (définition, planification...)
	Prendre des décisions constructives	Capacité à faire des choix responsables
Capacité à résoudre des problèmes de façon créative		
Compétences émotionnelles	Avoir conscience de ses émotions et de son stress	Comprendre les émotions et le stress
		Identifier ses émotions et son stress
	Réguler ses émotions	Exprimer ses émotions de façon positive
		Gérer ses émotions (notamment les émotions difficiles : colère, anxiété, tristesse...)
	Gérer son stress	Réguler son stress au quotidien
		Capacité à faire face (coping) en situation d'adversité
	Compétences sociales	Communiquer de façon constructive
Communication efficace (valorisation, formulations claires...)		
Développer des relations constructives		Développer des liens sociaux (aller vers l'autre, entrer en relation, nouer des amitiés...)
		Développer des attitudes et comportements prosociaux (acceptation, collaboration, coopération, entraide...)
Résoudre des difficultés		Savoir demander de l'aide
		Capacité d'assertivité et de refus
		Résoudre des conflits de façon constructive

## Choix du modèle de Lamboy et collègues

- **Même visée:** pédagogique et en classe
  - **Basé sur les preuves:**
  - → Revue de la littérature internationale
  - **Impact culturel important**
  - **Échelle** auto-rapportée (in press)
  - **Structure** similaire: Mais différences dans le nombre de catégories et d'indicateurs
- CT : 5 catégories, 16 compétences générales, 86 compétences spécifiques
  - CPS : 3 catégories, 9 compétences générales, 24 compétences spécifiques

# Méthodologie

## Méthode de cartographie :

- Tous les niveaux (catégorie générale, compétences générales, descripteurs)

## Critères d'inclusion :

- Mots similaires  
ex: connaissance de soi
- synonymes ou concept théorique proche  
Ex: identification des biais (CPs) // renoncer aux idées préconçues (CTs)
- Implicitement englobés l'un dans l'autre  
Ex: Communiquer de manière constructive (CPs) // échanger des points de vue, étendre et prendre en compte des divergences (CTs)

## ■ Résultats

- Indicateurs de la Collaboration et Démarche Réflexive (CT) ont un lien direct ou indirect avec les CPS
- Quelques éléments des CTs sans correspondance dans les CPS :
  - Communication : 2 éléments sur le codage du langage
  - Stratégies d'apprentissage : 3 éléments sur le choix et la pertinence de la méthode
  - Pensée créatrice : 3 éléments sur la reconnaissance de sa part sensible et la réalisation de l'inventivité



## ■ Résultats

- Au total, 8 descripteurs des CT sur 86 sans lien direct ou indirect avec le modèle des CPS
- gap: Stratégies d'apprentissage liées aux compétences de planification (autorégulation)
- Créativité CT / CPs
- Compétences Emotionnelles CTs?

«Les *Capacités transversales* ne sont pas enseignées pour elles-mêmes ; elles sont mobilisées au travers de nombreuses situations contextualisées leur permettant de se développer et d'étendre progressivement leur champ d'application. Les *Capacités transversales* sont liées entre elles et sont complémentaires. Elles ne sont pas déclinées en *Objectifs d'apprentissages* et ne sont pas évaluables pour elles-mêmes.»

## ■ Modes d'enseignement des Capacités Transversales

- CIIP recommande un enseignement implicite à travers des situations contextualisées (CIIP, 2011)

**Séquencées** – interconnectées  
et coordonnées

**Actif** – formes actives  
d'apprentissage

**Focused** –qui mettent  
clairement l'accent les CPS

**Explicite** : cibler des CPS  
spécifiques et communique

## ■ Modes d'enseignement des Capacités Transversales

- Recherches suggèrent un enseignement explicite des compétences psychosociales

(Durlak et al., 2011 (sample de 270'000 enfants))





## ■ Que se passe-t-il en Suisse Romande?

Grilles horaires des cantons romands et du Tessin (CIIP): pas d'éléments clairs.

- VS: une heure au programme de la 3H à la 6H pour y consacrer entre 5 et 10% du temps
- GE: une heure par semaine pour la formation générale mais rien sur les CTs
- NE: options (ex: 11H)
- JU: 3H à 8H
- BE: projet personnel: 9H-11H
- FR: ? 9H-11H



## ■ Pistes?

- Développer une didactique spécifique dans la formation des enseignant·es
- Enseigner explicitement les compétences transversales
- Observer et mesurer les effets

The graphic features the words "The End" in a white, elegant cursive font, centered within a series of three concentric black circles. The circles are set against a dark grey background that transitions into a solid black area on the right side of the slide.

*The End*

## ■ Conclusions

- Baser les Capacités Transversales sur des modèles plus robustes comme celui des compétences psychosociales du modèle de Santé Publique France
- Développer la recherche et l'implémentation selon les recherches issues des données probantes



# Références principales

- 1) CIIP. (2011a). *CT en anglais*. <https://www.ciip.ch/Plans-detudes-romands/Plan-detudes-romand-scolarite-obligatoire-PER/Plan-detudes-romand-PER>
- 2) CIIP. (2011b). *Plan d'Etudes Romand*. <https://www.ciip.ch/Plans-detudes-romands/Plan-detudes-romand-scolarite-obligatoire-PER/Plan-detudes-romand-PER>
- 3) Comer, J. (1986). Parent Participation in the Schools. *The Phi Delta Kappan*.
- 4) Conférence Intercantonale de l'Instruction Publique. (2004). *Plan d'Etudes Cadre Romand*.
- 5) Conférence Intercantonale de l'Instruction Publique. (2010). *Les Capacités transversales*.
- 6) Conférence Intercantonale de l'Instruction Publique de la Suisse Romande et du Tessin. (2023). *Santé et bien-être*. [plandetudes.ch](https://www.plandetudes.ch/web/guest/sante-et-bien-etre/). <https://www.plandetudes.ch/web/guest/sante-et-bien-etre/>
- 7) Conseil d'Etat de la République et du canton de Neuchâtel. (2022). *Grilles horaires de la scolarité obligatoire pour l'année scolaire 2022-2023 de la république et du canton de Neuchâtel*.
- 8) Conseil d'Etat Valaisan. (2023). *Extrait du procès-verbal des séances du Conseil d'Etat: Grille horaire de l'école primaire francophone dès l'année scolaire 2024-2025*.
- 9) Département de l'instruction publique, de la formation et de la jeunesse de la république et du canton de Genève. (2021). *Grille horaire du cycle d'orientation de la république et du canton de Genève*.
- 10) Département de l'instruction publique, de la formation et de la jeunesse & Direction générale de l'enseignement obligatoire. (2022). *Grille horaire enseignement primaire de la République et du canton de Genève*.
- 11) Durlak, J. A., Mahoney, J. L., & Boyle, A. E. (2022a). What we know, and what we need to find out about universal, school-based social and emotional learning programs for children and adolescents: A review of meta-analyses and directions for future research. *Psychological Bulletin*, 148(11–12), 765–782. <https://doi.org/10.1037/bul0000383>

# Références

- 1) Durlak, J. A., Mahoney, J. L., & Boyle, A. E. (2022b). What we know, and what we need to find out about universal, school-based social and emotional learning programs for children and adolescents: A review of meta-analyses and directions for future research. *Psychological Bulletin*, 148(11–12), 765–782. <https://doi.org/10.1037/bul0000383>
- 2) Durlak, J. A., Weissberg, R. P., Dymnicki, A. B., Taylor, R. D., & Schellinger, K. B. (2011a). The Impact of Enhancing Students' Social and Emotional Learning: A Meta-Analysis of School-Based Universal Interventions: Social and Emotional Learning. *Child Development*, 82(1), 405–432. <https://doi.org/10.1111/j.1467-8624.2010.01564.x>
- 3) Durlak, J. A., Weissberg, R. P., Dymnicki, A. B., Taylor, R. D., & Schellinger, K. B. (2011b). The Impact of Enhancing Students' Social and Emotional Learning: A Meta-Analysis of School-Based Universal Interventions: Social and Emotional Learning. *Child Development*, 82(1), 405–432. <https://doi.org/10.1111/j.1467-8624.2010.01564.x>
- 4) *Evidence reviews*. (n.d.). EEF. Retrieved 7 July 2023, from <https://educationendowmentfoundation.org.uk/education-evidence/evidence-reviews>
- 5) Harvard Graduate School of Education. (n.d.). *Explore SEL*. Retrieved 5 July 2023, from <http://exploresel.gse.harvard.edu/>
- 6) Lamboy, B., Arwidson, P., du Roscoat, E., Fréry, N., Lecrique, J.-M., Shankland, R., Tessier, D., & Williamson, M.-O. (2021). *Les Compétences psychosociales: Un référentiel pour un déploiement auprès des enfants et des jeunes. Synthèse de l'état des connaissances scientifiques et théoriques réalisé en 2021*. Santé Publique France.
- 7) Reeve, C. D. (2004). Plato: Republic. *Hackett, Indianapolis*.
- 8) Ross, D. (1956). Aristotle: the Nicomachean ethics. *Philosophy*, 31(116).
- 9) Service de l'enseignement de la république et du canton du Jura. (2022). *Grille horaire enseignement primaire et secondaire, cycles 1,2,3 de la république du canton du Jura*.
- 10) Service de l'enseignement obligatoire de langue française, Inspectorat des écoles du CO. (2014). *Grille horaire Cycle d'Orientation canton de Fribourg*.
- 11) *What Is the CASEL Framework?* (n.d.). CASEL. Retrieved 1 July 2023, from <https://casel.org/fundamentals-of-sel/what-is-the-casel-framework/>